

Yndisgróður

Yfirlit yfir annað starfsár

8. október 2009

Efnisyfirlit:

Yndisgróður – yfirlit yfir stöðu verkefnisins	3
Inngangur	3
Framvinda Yndisgróðurs	3
Sýnis- og tilraunareitir - klónasöfn	4
Sýnis- og tilraunareitir - klónasöfn á Reykjum	4
Sýnis- og tilraunareitur á Blönduósi	6
Sýnis- og tilraunareitur í Sandgerði	7
Mat á kali og lafgun í klónasafni 1 á Reykjum	8
Gagnagrunnur	8
Heimasíða Yndisgróðurs	9
Yrkisnefnd	9
H – tölu verkefni (Ræktunarsvæðakort af Íslandi)	10
Skjólbelti	10
Asparsafn	10
Tengslamyndun	10
Ferðir erlendis á vegum verkefnisins	10
Kynningamál	10
Að lokum	11

Yndisgróður – yfirlit yfir stöðu verkefnisins

Inngangur

Verkefnið Yndisgróður (Yg) hófst formlega 1. júlí 2007 og hefur því staðið yfir í rúmlega tvö ár. Þegar í upphafi verkefnisins var skipaður stýrihópur sem samanstendur af hagsmunaaðilum og fagaðilum á sviði garð- og landslagsplantna. Eftirtaldir aðilar mynda stýrihópinn: Áslaug Helgadóttir LbhÍ formaður stýrihóps, Aðalsteinn Sigurgeirsson og Halldór Sverrisson Rannsóknarstöð Skógræktar ríkisins, Guðmundur Vernharðsson Félagi garðplöntuframleiðenda, Ólafur Njálsson Cand. Agric., Eva Þorvaldsdóttir og Hjörtur Þorbjörnsson Grasagarði Reykjavíkur, Úlfur Óskarsson LbhÍ og Samson B. Harðarson LbhÍ. Fundað hefur verið fjórum sinnum á síðastliðnu starfsári, sjá fundarskýrslur.

Verkefnisstjóri er Samson B. Harðarson og hefur um 20% af hans starfshlutfall verið áætlað í verkefnið. Tveir starfsmenn hafa starfað við verkefnið frá því í fyrrahaust, það eru þau Jón Kr. Arnarson garðplöntufræðingur, sem upphaflega var ráðinn í 100% stöðu sem starfsmaður verkefnisins en hefur nú alfarið snúið sér að kennslu við starfsmenntabraut Landbúnaðarháskólans á Reykjum og Anna Sif Ingimarsdóttir sem ráðin var til verkefnisins þann 1. september 2008 í 40% stöðu. Anna Sif er með B.s. í umhverfisskipulagsfræði frá LbhÍ, hún hefur sína starfsbækistöð á Keldnaholti í Reykjavík og sinnir skráningu í gagnagrunn og teiknigrunna, vinnu við heimasíðu, skipulag og hönnun klónasafna, auk ýmissa daglegra starfa. Ýmsir aðrir starfsmenn landbúnaðarháskólans hafa einnig unnið að ýmsum verkefnum er snýr að verkefninu.

Framvinda Yndisgróðurs

- Fyrsti liðurinn í starfi Yndisgróðurs hefur beinst að því að þarfagreina og skilgreina hverslags plöntuefniviður, þ.e. tegundir og yrki, er þörf á til uppbyggingar á grænum svæðum (*markmið 1*). Skilgreindir hafa verið **notkunarflokkar plantna** þar sem tekið er mið af notagildi þeirra auk annarra mikilvægra eiginleika. Mikilvægt er að notendur geti valið úr úrvali plantna sem gegnt geta misjöfnu hlutverki við uppbyggingu grænna svæða og er því markmiðið að finna að minnsta kosti eina tegund í hvern flokk og fleiri í þá mikilvægustu. Þær plöntur sem falla í hina ýmsu notkunarflokkanna eru settar á lista yfir **mikilvægar garð- og landslagsplöntur**. Sá listi verður í stöðugri endurskoðun. Bæta þarf inn nýjum tegundum og yrkjum í ljósi rannsókna og athugana auk þess sem einhverjar tegundir geta fallið út. Þær tegundir sem mest vægi fá eru settar á **lista Yndisgróðurs yfir meðmæltar tegundir yrkja og kvæma** sem birtur verður á heimasíðu verkefnisins. Nánari umfjöllun má sjá í skýrslu síðasta starfsárs. (*markmið 1*)
- Samstarfi við sveitarfélög um **uppsetningu sýnis- og tilraunareita** hefur verið komið á í samræmi við áætlunum Yndisgróðurs.
 - Við val á stöðum hefur eftirfarandi verið haft í huga; **a)** að tilraunareitir gefi sem besta mynd af mismunandi veðurfarsskilyrðum á Íslandi, **b)** tekið er tillit til mismunandi trjáræktarskilyrða sem sýnt er á

ræktunarkorti þar sem landinu er skipt upp í fjögur mismunandi svæði, frá A-D, c) að staðirnir endurspegli mikilvæg markaðssvæði fyrir landslags- og garðplöntur. Nánari umfjöllun má sjá í skýrslu síðasta starfsárs.

- Samstarf við bæjarstjórn Sandgerðisbæjar og Blönduósbæjar hefur þegar getið af sér sýnis- og tilraunareiti á hvorum stað og hefur Ísafjarðarbær einnig samþykkt samstarf og valið stað fyrir sýnis- og tilraunareit sem áætlað er að vinna næsta vor 2010. Ekki hefur náðst samstarf við Akureyrarbæ eins og stefnt var að og samstarfi við Landgræðslu ríkisins í Gunnarsholti var hætt vegna niðurskurðar hjá Landgræðslunni. Reit sem áætlað var að koma upp á landi LbhÍ á Hvanneyri sumarið 2009 var frestað til næsta sumars (2010) vegna niðurskurðar, undirbúningur og jarðvegsframkvæmdir hófust þegar nú á haustdögum. Leitað hefur verið óformlega eftir samstarfi við Fjarðarbyggð og var vel tekið í það og á eftir að vinna nánar í því. Hugmynd er um að gera klónasafn og tilraunareit við Reyðarfjörð. (*markmið 2, 3 og 4*)

Sýnis- og tilraunareitir - klónasöfn

Helsta verkefni síðasta starfsárs Yndisgróðurs er uppsetning á sýnis- og tilraunareitum á þremur stöðum á landinu. Það er annar áfangi á Reykjum, fyrsti áfangi á Blönduósi og Sandgerði. Allir reitirnir hafa þrjúþættan tilgang, að vera sýnireitir fyrir fagfólk og almenning, að vera tilraunareitir og klónasöfn. Í flestum tilfellum eru þrjár plöntur gróðursettar af hverju yrki.

- **Sýnireitir** er safn tegunda og yrkja þar sem fagfólk, nemendur og almenningur geta skoðað lifandi plöntur, kynnst gerð þeirra og notkunarmöguleikum.
- **Tilraunareitir** er safn plantna þar sem hægt er að bera þær saman, kanna þrif þeirra, notagildi, harðgerði og fleira sem snertir vali á plöntum til notkunar í grænum svæðum.
- **Klónasafn** er reitur þar sem varðveittur eru arfgerðir tegunda sem annars gæti farið forgörðum og nýtist einnig sem móðurplöntuefniviður fyrir seinnitíma rannsóknir og til fjölgunar. Við könnun og öflun á plöntuefnivið hafa starfsmenn Yndisgróðurs tekið eftir því að mörg yrki sem hafa verið hér í ræktun í áraraðir eru að hverfa af markaði. Ástæðan er að með lækkandi tollum hefur innflutningur á erlendum plöntum aukist mikið. Í sumum tilfellum virðist ljóst að hinar innfluttu plöntur eru ekki eins harðgerðar og það efni sem fyrir er. Klónasöfn og tilraunareitir Yndisgróðurs hafa því mikilvægu hlutverki að gegna við að varðveita þessa gömlu klóna og yrki og bera það saman við hinn innflutta efnivið.

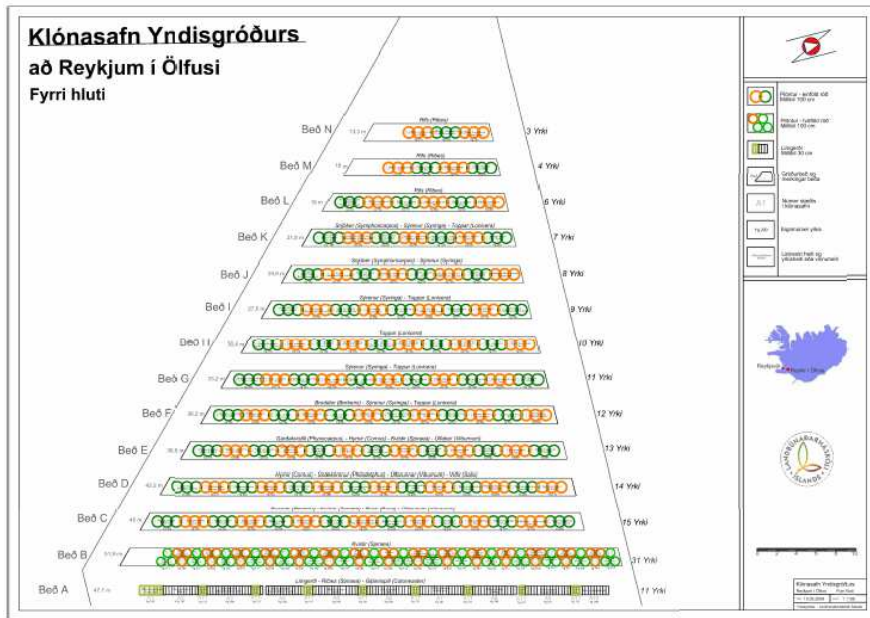
Sýnis- og tilraunareitir - klónasöfn á Reykjum

Annar áfangi klónasafnsins er á um 2000 fermetra svæði á Reykjum í Ölfusi, í beinu framhaldi af áfanga 1 sem gróðursettur var sumarið 2008. Í 2. áfanga var gert ráð fyrir um 170 yrkjum, flest þessi yrki hafa verið gróðursett og

inniheldur því safnið á Reykjum um 320 yrki. Reiturinn á Reykjum gegnir lykilhlutverki í starfi Yndisgróðurs og verða þar gróðursettar plöntur af öllum yrkjum sem verkefnið vinnur með. (markmið 2 og 3)

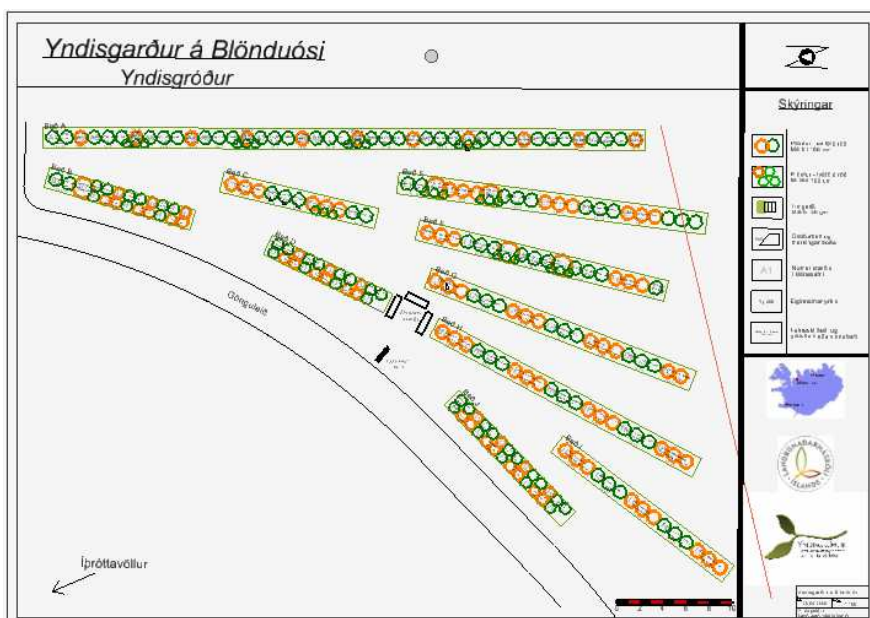


Klónasafn á Reykjum í júlí 2009. Áfangi 1 til vinstri og áfangi 2 til hægri. (Mynd SBH)



Sýnis- og tilraunareitur á Blönduósi

Sýnis- og tilraunareiturinn á Blönduósi er við suðurenda íþróttasvæðis bæjarbúa. Við hönnun reitsins var leitast við að gera notalegan garð með fjölbreyttum og fallegum gróðri, þar sem fólk geti notið útiveru. Á sama tíma hefur garðurinn það hlutverk að sýna hvaða plöntur henta til notkunar á þessu svæði og öðrum samskonar veðurfarssvæðum, sem og rannsóknargildi. Alls var plantað 78 yrkjum á Blönduósi.



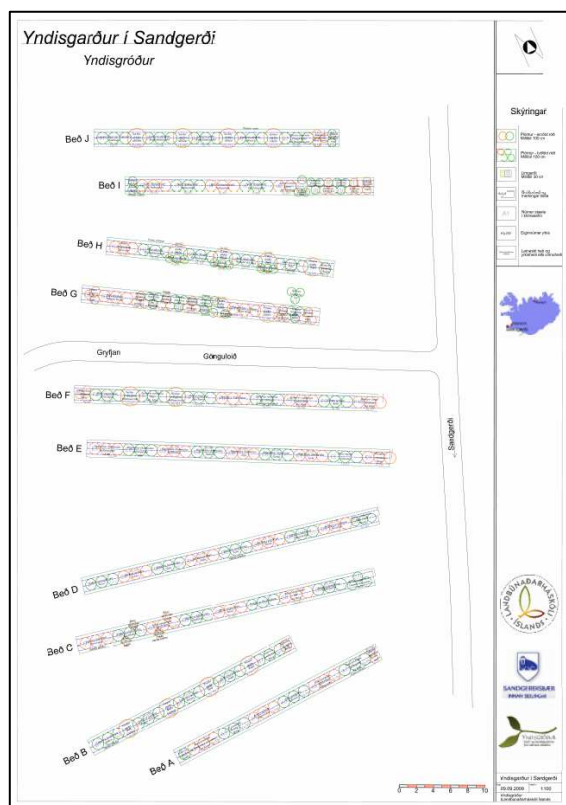
Arnar Þór Sævarsson bæjarstjóri Blönduóss og Samson B. Harðarson eftir undirritun samnings Yndisgróðurs og Blönduóssbæjar.

Sýnis- og tilraunareitur í Sandgerði

Sýnis- og tilraunareitur í Sandgerði er í námunda við framtíðar útivistarsvæði bæjarbúa „Gryfjuna” sem er staðsett norðan og ofan við bæinn. Reiturinn getur því orðið skemmtileg og áhugaverð viðbót við útivistarsvæðið. Reiturinn í Sandgerði verður unninn í tveimur áföngum, vor/sumar 2009 og 2010. Gróðursett vorum um 90 yrki í fyrri áfangann í lok júní og byrjun júlí 2009.



Í skoðunarferð um Yndisgarðinn í Sandgerði í ágúst 2009. Horft til vesturs í átt að Sandgerðisbæ. (Mynd ASI)



Mat á kali og laufgun í klónasafni 1 á Reykjum

Þann 15. maí 2009 var gert mat á kali og laufgun á klónasafni 1 á Reykjum. Plöntum var plantað vorið 2008 og höfðu því verið einn vetur í safninu. Það eru þrjár plöntur af hverju númeri í klónasafninu. Gert var meðaltalsmat á öllum þremur plöntunum af hverju númeri ef ekki var áberandi munur milli einstaklinga.

Hjá einstaka númeri gat verið töluverður munur milli einstaklinga og þá sérstaklega varðandi kal. Þegar ein planta var áberandi illa farin var ekki tekið tillit til þeirrar plöntu, enda vetrarskemmdir þá væntanlega af öðrum ástæðum en kal, svo sem frostlyfting eða þurrkur frá árinu áður.

Auk þess var metin laufgun hjá hverju númeri fyrir sig og kannað hvort fylgni væri milli kals og laufgunar.

Matið var unnið af Jóni Kr. Arnarsyni og Úlfi Óskarssyni, starfsmönnum LBHÍ.

Eftirfarandi viðmiðanir voru hafðar til hliðsjónar:

Kal

- 0 = ekkert kal, öll toppbrum óskemmd*
- 1 = Mjög lítið kal en þó sést skemmd á einstaka enda.*
- 2 = Áberandi kal á allt að 30% af lengd ársprotans*
- 3 = Töluvert mikið kal, allt að 50% af lengd ársprotans*
- 4 = Verulegt kal, meira en 50% af lengd ársprotans.*

Laufgun

- 0 = Engin laufgun byrjuð*
- 1 = Laufgun rétt að byrja. Vottar fyrir fyrstu blöðum.*
- 2 = Laufgun komin af stað og blöð sjáanleg en lokuð.*
- 3 = Laufgun langt komin en blöðin ekki búin að breiða úr sér að fullu.*
- 4 = Allaufgað og fyrstu blöð búin að ná eðlilegri stærð.*

Gagnagrunnur

Gagnagrunnur sérstaklega lagaður að þörfum Yndisgróðurs var gerður á haustmánuðum 2007 og var það Hjörtur Hjartarson kerfisfræðingur LbhÍ sem útbjó hann. Upplýsingar sem skráðar eru í gagnagrunn flokkast í grófum dráttum í þrjá flokka, *uppruna og ræktunarsögu*, *notkunareiginleika* skv. notkunarflokkum og *ræktunarupplýsingar*. Upplýsingar sem skráðar eru í gagnagrunninn um hverja tegund eru teknar sjálfvirk út úr honum og birtast á heimasíðu verkefnisins. Töluverðar umbætur voru gerðar á gagnagrunninum síðasta vetur (2009) hvað varðar skráningarform og úrvinnslu upplýsinga. Mikið var unnið í skráningu upplýsinga í gagnagrunninn haust 2008 og svo aftur um vor 2009 og eru nú frumskráð 374 yrki. Áframhaldandi skráning upplýsinga liggur fyrir nú í vetur 2009-2010. (*markmiði 2*)

Heimasíða Yndisgróðurs

Heimasíða Yndisgróðurs var opnuð formlega nú á haustdögum (2009). Hlutverk heimasíðunnar er tvíþætt; **A)** að veita upplýsingar um verkefnið og framvindu þess sem og klónasöfn og sýnireiti sem Yndisgróður setur upp og **B)** að vera upplýsingamiðill og verkfæri fyrir landslagsarkitekta og aðra skipuleggjendur grænna svæða og ekki síst hinn almenna garðeiganda um val á garð- og landslagsplöntur og notkun þeirra.

Á heimasíðunni er á aðgengilegan hátt hægt að leita upplýsinga um þær tegundir og yrki sem Yndisgróður mælir með. Liður í því að heimasíðan sé notendavæn og þjóni þannig hlutverki sínu er að hún hafi gott *leitarkerfi*. Mikil vinna hefur verið lögð í að útbúa leitarkerfi sem gefur fólki kost á að leita eftir ýmsum notkunarflokkum, t.d. að meðalháum runna, sem blómstrar hvítum blómum í júlí og fær fallega haustliti. Hjörtur Hjartarson kerfisfræðingur hjá LbhÍ og Anna Sif Ingimarsdóttir starfsmaður Yndisgróðurs hafa unnið að gerð heimasíðunnar. **Slóð á heimasíðu Yndisgróðurs er <http://yndisgrodur.lbhi.is/>.** (markmið 4)

Yrkisnefnd

Í byrjun árs 2009 voru þrjár aðilar valdir í svo kallaða **Yrkisnefnd**. Nefnd þessi mótar og sér um viðurkenningu á yrkjum og kvæmum, semur viðurkennda yrkislýsingu sem gefur yrkinu ákveðinn gæðastimpil. Einnig skal nefndin útbúa alþýðlegri grein um yrkið fyrir þá hlið sem snýr að markaðinum.

Eitt af meginmarkmiðum í vinnu Yndisgróðurs er að skilgreina og afmarka þann efnivið sem vinna skal með og gera flokkaðan lista mikilvægra tegunda. Á grunni lista yfir mikilvægar tegundir hafa þegar verið valin 21 yrki sem Yrkisnefnd hefur til umfjöllunar. Þessi yrki voru valin þannig að þau eru öll íslensk, sum hver hafa farið í gegnum úrvalsplönturannsóknir áður en af öðrum liggur löng og góð reynsla að baki og eru í mikilli notkun hér á landi.

Eftirtalin yrki eru til umfjöllunar hjá Yrkisnefnd:

Berberis thunbergii (Sólbroddur 'Laugardalur'), *Berberis vernae* Vorbroddur úrgarði Kristins, *Betula pubescens* (Ilmbjörk 'Embla'), *Cornus sericea* (Sveighyrnir 'Roði'), *Lonicera deflexicalyx* Gultoppur (úr garði Kristmanns), *Lonicera caerulea* (Blátoppur 'Bergur'), *Lonicera caerulea* (Blátoppur 'Þokki'), *Ribes glandulosum* (Kirtilrifs Lystigarður Akureyrar), *Ribes bracteosum* (Blárifs 'Perla'), *Ribes laxiflorum* (Hélurifs 'Lukka'/'Losti'), *Ribes laxiflorum* (Hélurifs PÓN), *Ribes laxiflorum* (Hélurifs 'Rökkva'), *Philadelphus sp.* (Kóróna 'Þórunn Hyrna'), *Salix myrsinites* (Myrtuvíðir 'Vala'), *Spiraea uratensis* (Mánakvistur úr Grasagarðinum), *Spiraea x betulifolia* (Birkikvistur Ísland), *Spiraea japonica* (Japanskvistur 'Eiríkur rauði'), *Spiraea japonica* (Japanskvistur 'Oddi'), *Symphoricarpos albus* (Snjóber 'Svanhvít'), *Syringa sp.* (Sýrena 'Villa Nova'), *Viburnum edule* (Bersarunni 'Funi').

Eftirtaldir aðilar skipa nefndina:

Ólafur Sturla Njálsson Cand. Hort., Garðplöntustöðinni Nátthaga
Hjörtur Þorbjörnsson grasafraeðingur hjá Grasagarði Reykjavíkur.
Samson B. Harðarson garðplöntufræðingur og landslagsarkitekt, sem fulltrúi
Yndisgróðurs.

H – tölu verkefni (Ræktunarsvæðakort af Íslandi)

H- tölu verkefni - gerð nýs Ræktunarsvæðakorts af Íslandi. Á fyrsta starfsári verkefnisins var tekið til endurskoðun kort Hauks Ragnarssonar frá 1986 sem sýnir ræktunarsvæði á Íslandi. Endurskoðun þessa korts fólst m.a. í uppfærslu á veðurfarsgögnum sem liggja til grunna og að meira tillit var tekið til garðræktar. Í stað þess að skipta landinu í svæði 1, 2, 3 og 4 gæti verið hægt að nota frekar A,B,C og D. Þannig væri auðveldara að merkja við plöntur fyrir einstaka landssvæði. Planta sem gæti þrífist um allt land fengi merkt við alla bókstafina í gagnagrunninum meðan planta sem er bara örugg í A fengi þá einungis þann bókstaf. Nánari umfjöllun má sjá í skýrslu síðasta starfsárs. Kortið verður áfram í frekari þróun í samvinnu LBHI og Mógilsár. Kortið má sjá á heimasíðu Yndisgróðurs undir “Harðgerði og vaxtarsvæði”.

Skjólbelti

Samstarf hefur komist á við Suðurlandsskóga í notkun á ýmsum harðgerðum garð- og landslagsplöntum í **skjólbelti**. Ástæðan er knýjandi þörf á heppilegri efnivið en nú er í notkun. Sumarið 2008 voru gróðursettir runnar af 5 yrkjum í tilraunabelti á Suðurlandi.

Asparsafn

Plöntum af 23 klónum af alaskaösp sem Haukur Ragnarson víxlaði saman 1995 og safnað var 14. maí 2008 í Sandlækjamýri voru ræktaðar á Reykjum og gróðursettar sumarið 2009 á Hvanneyri, á Suðurlandi í samvinnu við skógrækt ríkisins og í Reykjavík í samvinnu við Reykjavíkurborg. (*markmið 3*)

Tengslamyndun

Mikil áhersla hefur verið lögð á að mynda tengsl við ræktendur um allt land og afla upplýsinga um þær tegundir sem þeir rækta. Farið hefur verið í allflestar garðplöntustöðvar á landinu frá upphafi Yndisgróðurs. Samfara þessu hafa einnig flestir garðyrkju- og umhverfisstjórar verið sóttir heim í sín sveitarfélög og gróður þar skoðaður og tengsl mynduð. Sumarið 2009 var farið sérstaklega um Austurland og Vestfirði. (*markmið 2 og 4*)

Ferðir erlendis á vegum verkefnisins

Ferð SBH í september 2009 til Norður – Svíþjóðar og Norður- Finnlands vegna samstarfsverkefnis á vegum Norðurslóðaáætlunar (Northern Periphery Programme) verkefnið “New Plants for the North”. (*markmið 1 og 4*)

Kynningamál

Kynning á verkefninu og klónasöfnum á fundi á vegum NORDGEN sem haldinn var í Noregi í apríl 2009. (*markmið 4*)

Að lokum

Yndisgróðursverkefnið hefur slitið barnsskónum og er komið vel á veg með flest af því sem stefnt var að í upphaflegri áætlun. Nokkrar breytingar hafa orðið á verkefninu sem eðlileg afleiðing af stefnumótun sem tekur tillit til breyttra forsenda og áherslna. Helsta breytingin á síðasta starfsári var að verkefnið leggjur nú meiri áherslu á söfnun og varðveislu plöntuefniviðar. Helsta breytingin í ár er vegna þátttöku Yndisgróðurs í NNP verkefninu “New Plants for the North” sem bæði gefur því skýrari stefnu og beinir því annarsvegar meira að samstarfi við sveitarfélög og almenning og hinsvegar að erlendum samstarfsaðilum. Almenn ánægja hefur ríkt um starf Yndisgróðurs enda vel vakandi stýrihópur fræðimanna og hagsmunaaðila sem fylgist með framvindu verkefnisins og gerir athugasemdir þegar þess gerist þörf.

Það er von okkar að Yndisgróður geti haldið áfram starfi sínu og myndað undirstöðu fyrir frekari og áframhaldandi rannsóknir á sviði ræktunar og notkunar garð- og landslagsplanta til ávinnings hagsmunaaðila í græna geiranum og landsmanna allra.

Anna Sif Ingimarsdóttir

Áslaug Helgadóttir

Jón Kr. Arnarson

Samson B. Harðarson